

AAS BALTA sauszemes transportlīdzekļu apdrošināšanas noteikumi

Nr. 2101.Z05

ZELTA KASKO



Izmantojiet **BALTA mobilo lietotni** vai pašapkalpošanās portālu **Mana BALTA**, lai:

- izsauktu palīdzību uz ceļa;
- pieteiktu atlīdzību;
- apskatītu savu apdrošināšanas līgumu;
- sekotu līdzi norēķiniem.

Spēkā no 26.09.2024.



Sazinieties ar mums:

- [+371 675 222 75](tel:+37167522275) polises iegādei un informācijai par esošu polisi;
- [+371 675 333 75](tel:+37167533375) palīdzības izsaukšanai un jautājumiem par atlīdzībām;
- balta@balta.lv;
- www.balta.lv.



Satura rādītājs

1.	Kas ir BALTA KASKO?	3
2.	Kādi apdrošināšanas termini ir izmantoti noteikumos?	4
3.	Kas tiek apdrošināts?	6
4.	Pret kādiem riskiem ir apdrošināts transportlīdzeklis?	7
5.	Kādus papildu riskus iespējams apdrošināt?	9
6.	Kā tiek aprēķināta un izmaksāta apdrošināšanas atlīdzība?	14
7.	Kādos gadījumos apdrošināšanas atlīdzību samazina vai neizmaksā?	18
8.	Kā tiek ieturēts pašrisks?	22
9.	Kas jāievēro šī līguma veiksmīgai norisei?	23
10.	Kāds ir polises darbības periods un apmaksas nosacījumi?	25
11.	Kā apdrošināšanas līgumu var izbeigt pirms termiņa?	27
12.	Citi noteikumi	29
13.	Kā rīkoties, ja ir noticis negadījums?	31



Paldies, ka
izvēlaties BALTA
apdrošināšanu!

1. Kas ir BALTA KASKO?

Jūsu drošība ir mūsu prioritāte, un to ik dienu pierādām ar darbiem – cilvēcīga attieksme, skaidri noteikumi un labākā piedāvātā aizsardzība. Ar BALTA Zelta KASKO ir apdrošināts jebkurš pēkšņs un neparedzēts transporta bojājuma vai zuduma gadījums, kas nav minēts šo noteikumu izņēmumos. Dabas stihiskie postījumi, ugunsgrēks, zādzība, sadursme, iebraukšana bedrē vai krītoša priekšmeta radīts bojājums – ir vien dažī piemēri, kad KASKO apdrošināšana piedāvā atlīdzinās radītos zaudējumus.

Šis ir vien dažas priekšrocības, ko sniedz BALTA Zelta KASKO.

- Plašs sadarbības autoservisu tīkls – piesakot atlīdzību, varēsiet izraudzīties remontam kādu no 140 sadarbības autoservisiem visā Latvijā. Autoservisa izvēlē Jums palīdzēs citu lietotāju atstātās atsauksmes, turklāt atlīdzības izskatīšanas gaitai varēsiet sekot līdzī tiešsaistē BALTA mobilajā lietotnē vai pašapkalpošanās portālā Mana BALTA.
- 2 gadu garantija autoservisa darbu kvalitātei, ja remonts veikts mūsu sadarbības autoservisā.
- Zaudējumu atlīdzība līdz 5 000 EUR ir spēkā arī tad, ja ir pamanīts auto bojājums ceļu satiksmes negadījuma rezultātā un nav izsaukta Valsts policija kad tas bija nepieciešams.
- Apmaksāti izdevumi par auto nogādāšanu/saņemšanu remontuzņēmumā (līdz 20 EUR par vienu braucienu un 40 EUR līguma darbības laikā kopā).
- Iespēja iegādāties plašu papildu risku aizsardzību, piemēram, atslēgu aizvietošanu to nozaudēšanas gadījumā, mantas vai automazgātavā nodarīto zaudējumu apdrošināšanu.

2. Kādi apdrošināšanas termini ir izmantoti noteikumos?

Jūs jeb apdrošinātais – persona, kurai saskaņā ar apdrošināšanas līgumu ir paredzēta apdrošināšanas atlīdzības izmaksa, un kurai ir apdrošināmā interese. Gadījumos, kad apdrošinātais nav transportlīdzekļa īpašnieks, apdrošināto jeb labuma guvēju norāda polises īpašajos noteikumos.

Mēs jeb apdrošinātājs – apdrošināšanas akciju sabiedrība “BALTA” vienotais reģistrācijas numurs: 40003049409, juridiskā adrese: Skanstes iela 25, Rīga, LV-1013.

Apdrošinājuma ņēmējs – juridiska vai fiziska persona, kas noslēgusi apdrošināšanas līgumu savā vai citas personas labā.

Transportlīdzekļa īpašnieks – fiziska vai juridiska persona, kurai ir īpašuma tiesības uz transportlīdzekli un kuras īpašumtiesības uz transportlīdzekli ir reģistrētas Ceļu Satiksmes Drošības Direkcijā (CSDD), Valsts Tehniskās Uzraudzības Aģentūrā vai citā līdzvērtīgā reģistrā, turpmāk tekstā valsts reģistrā.

Transportlīdzekļa tiesīgais lietotājs – īpašnieks vai persona, kura izmanto transportlīdzekli ar īpašnieka atļauju uz pilnvaras, nomas, līzīngā vai citas vienošanās pamata.

Transportlīdzekļa turētājs – fiziska vai juridiska persona, kura uz tiesiska pamata, piemēram, īres, nomas, patapinājuma līguma, lieto citai personai piederošo transportlīdzekli un apdrošināšanas līguma noslēgšanas brīdī ir ierakstīta kā turētājs valsts reģistrā. Par transportlīdzekļa turētāju nav uzskatāma persona, kas transportlīdzekli lieto uz dienesta vai darba tiesisko attiecību pamata.

Trešā persona – jebkura fiziska vai juridiska persona, izņemot apdrošinājuma ņēmēju, apdrošināto vai saistītās personas.

Apdrošinātais risks – apdrošināšanas līgumā norādītais no Jūsu gribas neatkarīgs notikums, kura iestāšanās iespējama nākotnē.

Apdrošinājuma summa – naudas summa, par kādu ir apdrošināts apdrošināšanas objekts. Ja apdrošināšanas līgumā summa nav norādīta, apdrošinājuma summa ir vienāda ar transportlīdzekļa tirgus vērtību tieši pirms apdrošināšanas gadījuma iestāšanās.

Tirgus vērtība – naudas summa, par kādu Latvijas Republikas iekšējā tirgū iespējams pārdot apdrošināto transportlīdzekli atbilstoši tirgus piedāvājumam uz tādas pašas markas, modeļa, izlaiduma gada un analogiskas vai līdzīgas komplektācijas transportlīdzekļiem, ja darījums notiek starp divām nesaistītām personām, un abas izteikušas savstarpēju vēlmi bez maldības, viltus un spaidiem noslēgt attiecīgā transportlīdzekļa pārdošanas darījumu. Nosakot transportlīdzekļa tirgus vērtību, tiek ņemti vērā transportlīdzekļa tehniskie parametri, komplektācija, nolietojums, nobraukums, pielietošanas veids un citas nozīmīgas transportlīdzekļa īpašības.

Virsapdrošināšana – gadījums, kad apdrošinājuma summa ir lielāka par transportlīdzekļa tirgus vērtību apdrošināšanas līguma noslēgšanas brīdī. Gadījumā, ja transportlīdzeklis apdrošināts virs tā tirgus vērtības, mēs izmaksājam apdrošināšanas atlīdzību, kas nepārsniedz zaudējuma summu.

Zemapdrošināšana – gadījums, kad apdrošinājuma summa ir mazāka par transportlīdzekļa tirgus vērtību apdrošināšanas līguma noslēgšanas brīdī. Gadījumā, ja transportlīdzeklis apdrošināts zem tā tirgus vērtības, mēs izmaksājam apdrošināšanas atlīdzību tādā pašā attiecībā no zaudējuma summas, kādā attiecībā transportlīdzeklis apdrošināts pret tā tirgus vērtību apdrošināšanas līguma noslēgšanas brīdī.

Apdrošināšanas atlīdzība – summa, ko mēs izmaksājam par apdrošināšanas gadījumu, vai izmaksas, ko sedzam par sniegtajiem pakalpojumiem. Apdrošināšanas atlīdzība tiek izmaksāta saskaņā ar kompensācijas principu.

Apdrošināšanas prēmija – apdrošināšanas līgumā noteiktais maksājums par apdrošināšanu.

Pašrisks – naudas summā vai procentos no apdrošināšanas atlīdzības apmēra izteikta daļa, kas apdrošināšanas līgumā noteiktajos gadījumos tiek atskaitīta no apdrošināšanas atlīdzības un mēs to neatlīdzinām.

Apdrošināšanas līgums – apdrošinātāja un apdrošinājuma ņēmēja vienošanās, saskaņā ar kuru puses uzņemas izpildīt līgumā noteiktās saistības un kā noslēgšanu apliecina polise un apdrošināšanas objekta polise, ja ar vienu apdrošināšanas līgumu ir apdrošināti vairāki transportlīdzekļi. Apdrošināšanas līgums sastāv no šiem noteikumiem un polises, to pielikumiem, kā arī visiem grozījumiem, par kuriem mēs esam vienojušies ar Jums.

Distances apdrošināšanas līgums – apdrošināšanas līgums, kas noslēgts izmantojot distances saziņas līdzekļus. Distances apdrošināšanas līguma noslēgšanas apliecinājums ir polise elektroniskā formātā vai elektroniskā dokumenta izdruka.

Aizdedzes atslēga – ierīce, kas nodrošina transportlīdzekļa tiesīgā lietotāja iekļūšanu transportlīdzeklī un tā iedarbināšanu. Par vienu aizdedzes atslēgu tiek uzskatīts arī vairāku savstarpēji fiziski atdalīti elementu kopums, piemēram, aizdedzes atslēgas, signalizācijas vai imobilaizera pultis, ja tie nodrošina iekļūšanu transportlīdzeklī vai tā iedarbināšanu.

Apdrošināmā interese – ieinteresētība neciest zaudējumus, iestājoties apdrošinātajam riskam.

Apdrošināšanas atlīdzības pieteikums – rakstisks vai mutisks paziņojums par apdrošinātā riska iestāšanos, kas noformēts Noteikumos minētajā kārtībā.

Apdrošināšanas gadījums – ar apdrošināto risku cēloņsakarīgi saistīts notikums, kuram iestājoties paredzēta apdrošināšanas atlīdzības izmaksa atbilstoši apdrošināšanas līgumam.

Bojāeja – transportlīdzekļa stāvoklis pēc apdrošināšanas gadījuma, ja mēs vai mūsu pieaicinātie eksperti atzinuši transportlīdzekļa remontu par tehniski neiespējamu vai atjaunošanu par ekonomiski nepamatotu, kā arī visos gadījumos, kad paredzamā apdrošināšanas atlīdzība pārsniedz 80 % no transportlīdzekļa apdrošinājuma summas dienā, kad noticis apdrošināšanas gadījums.

Iznomāšana – transportlīdzekļa lietošanas tiesību piešķiršana personai par samaksu uz termiņu, kas nepārsniedz sešus mēnešus. Par iznomāšanu netiek uzskatītas tiesiskās attiecības starp transportlīdzekļa īpašnieku un transportlīdzekļa turētāju, kurš apdrošināšanas līguma noslēgšanās brīdī bija ierakstīts kā turētājs transportlīdzekļu reģistrā.

Pretaizdzīšanas sistēma – jebkura mehāniska vai elektroniska ierīce, kuras mērķis ir novērst vai aizkavēt transportlīdzekļa nelikumīgu aizbraukšanu, iekļūšanu transportlīdzeklī, tā apzagšanu, vai brīdināt par šādām darbībām ar skaņas signālu. Par pretaizdzīšanas sistēmām tiek uzskatītas arī sistēmas, kas uzstādītas transportlīdzeklī un ļauj atrast nozagtu vai nolauptu transportlīdzekli, izmantojot radioviļņus, GPS vai cita veida transportlīdzekļa attālinātus atrašanās vietas noteikšanas līdzekļus.

3.

Kas tiek apdrošināts?

3.1. Ir apdrošināts:

- a) transportlīdzeklis, kas polisē ir norādīts kā apdrošināšanas objekts;
- b) iebūvētās iekārtas:
 - i. par apdrošināšanas objekta neatņemamām sastāvdaļām tiek uzskatītas tikai tās transportlīdzeklī iebūvētās iekārtas, sistēmas un aksesuāri, kuru uzstādīšanu ir veicis transportlīdzekļa ražotājs vai attiecīgās markas transportlīdzekļa autorizētais dīlera remonta uzņēmums pirms transportlīdzekļa pirmreizējās reģistrācijas;
 - ii. jebkuram citam apdrošināšanas objekta aprīkojumam, iebūvētām iekārtām, sistēmām un aksesuāriem apdrošināšana ir spēkā tikai tad, ja tas norādīts polisē, un līguma darbības laikā apdrošināšanas atlīdzības/-u summa par šādu aprīkojumu nevar pārsniegt 30 % no apdrošināšanas objekta tirgus vērtības tieši pirms apdrošināšanas gadījuma iestāšanās;
- c) bērnu sēdekļi, jumta bagāžnieku stiprinājumi, jumta kastes, slēpju un velosipēdu turētāji, autonomās apkures ierīces, piekabes āķi un logu aptumšošanas pārklājumi, ja tādi ir uzstādīti apdrošināšanas objektam.

Kopējais apdrošināšanas atlīdzības/-u apmērs par šajā punktā norādīto aprīkojumu līguma darbības laikā nevar pārsniegt **1000 EUR**;

- d) mācību, nomas, operatīvais, sabiedriskais transports, transports bīstamo kravu pārvadāšanai, apsardzes darbību veikšanai un/ vai apsardzes pakalpojumu sniegšanai, kā arī jebkāda veida taksometriem ar nosacījumu, ka par transportlīdzekļa izmantošanu attiecīgam mērķim ir izdarīta atzīme polisē.

3.2. Nav apdrošināts aprīkojums, piemēram, nestandarta riteņu diski, kas transportlīdzeklim ir uzstādīti, neievērojot ražotāja noteiktās transportlīdzekļa ekspluatācijas prasības, drošības normas vai Latvijas Republikas normatīvo aktu prasības kā arī iekārtas, sistēmas, aksesuāri, virsbūves pārklājumi un dizaina elementi. Mēs, ieturot pašrisku saskaņā ar līguma nosacījumiem, atlīdzinām zaudējumus, kas radušies reklāmas uzlīmēm jeb virsbūves pārklājumiem, kas paredzēti Jūsu zīmola vai preču zīmes reklamēšanai apdrošināšanas atlīdzībai nepārsniedzot 1000 EUR par vienu apdrošināšanas gadījumu.

4.

Pret kādiem riskiem ir apdrošināts transportlīdzeklis?



4.1. Bojājumi, kas transportlīdzeklim nodarīti:

- piedaloties ceļu satiksmē (Latvijas Republikā saskaņā ar Ceļu satiksmes likumu), ja ir notikusi sadursme ar transportlīdzekli vai šķērslī, iebraukšana bedrē, kustībā esoša transportlīdzekļa apgāšanās vai nokrišana, piemēram, no tilta, uzbraukšana gājējam vai dzīvniekam, nogrimšana vai ielūšana ledū, ja nokļūšana uz ledus ir ceļu satiksmes negadījuma rezultāts;
- tādu dabas stihiju kā vētras (vējš ar ātrumu virs 17.2 m/s jeb 8 ballēm pēc Boforta skalas), plūdu, zibens, krusas, zemestrīces, lavīnas vai zemes nogrūvuma iedarbībā;
- dzīvnieku vai putnu iedarbībā, izņemot salona bojājumus;
- degšanas ar atklātu liesmu jeb ugunsgrēka vai īssavienojuma iedarbībā, tajā skaitā dūmu, kvēpu un ugunsgrēka dzēšanas darbu iedarbībā;
- eksplozijā;
- krītošu priekšmetu un uzlijušu vielu iedarbībā;
- ja trešā persona sabojā vai iznīcina transportlīdzekli, izņemot 4.2. – 4.3. punktus paredzētos riskus;
- hidrotriecienu dēļ, ja transportlīdzeklis piedalījies ceļu satiksmē un iebraucis peļķē vai citā applūdušā vietā, un tā mehāniskajos mezglos vai agregātos, piemēram, dzinējā, transmisijā vai ātrumkārbā, ir iekļuvis ūdens un izraisījis bojājumus. Hidrotriecienu radītos zaudējumus mēs sedzam līdz 7000 EUR apmēram par katru apdrošināšanas gadījumu.

4.2. Zādība:

- transportlīdzekļa atklāta vai slepena nolaupīšana;
- transportlīdzekļa nolaupīšana, ja tā saistīta ar vardarbību vai vardarbības piedraudējumu jeb laupīšanu;
- bojājumi, kas transportlīdzeklim nodarīti laikā, kad transportlīdzeklis bijis nozagts, līdz brīdim, kad transportlīdzeklis ir nodots tiesībsargājošo institūciju vai tiesīgā lietotāja rīcībā.

4.3. Apzagšana:

- a) transportlīdzeklī iebūvētu vai iemontētu daļu zādzība;
- b) bojājumi, kas transportlīdzeklim nodarīti apzagšanas vai zādzības laikā.

4.4. Par apdrošinātiem riskiem netiek uzskatīti gadījumi, kad Jūs, apdrošinājuma ņēmējs, transportlīdzekļa īpašnieks vai tiesīgais lietotājs pats nodevis transportlīdzekli, tā aizdedzes atslēgu, pretaizdzīšanas sistēmu vadības pultī vai atslēgu personai, kura tīši ir nodarījusi transportlīdzeklim bojājumus vai izdarījusi zādzību.

4.5. Līguma darbības teritorija

Apdrošināšana ir spēkā Latvijā, Igaunijā, Lietuvā, Albānijā, Austrijā, Andorā, Baltkrievijā, Beļģijā, Bosnijā un Hercegovinā, Bulgārijā, Čehijā, Dānijā, Francijā, Grieķijā, Horvātijā, Itālijā, Īrijā, Islandē, Kiprā, Kosovā, Krievijas Eiropas daļā, Lielbritānijā, Lihtenšteinā, Luksemburgā, Maltā, Moldovā, Monako, Nīderlandē, Norvēģijā, Polijā, Portugālē, Rumānijā, Serbijā, Melnkalnē, Sanmarīno, Slovākijā, Slovēnijā, Somijā, Spānijā, Šveicē, Ungārijā, Ukrainā, Vācijā, Ziemeļmaķedonijā, Zviedrijā un Vatikānā, ja polisē nav noteikts citādi.



5.

Kādus papildu riskus iespējams apdrošināt?



Transportlīdzeklis ir apdrošināts pret zemāk minētajiem zaudējumiem, ja par katru no tiem ir atzīme polisē.

5.1. Jaunvērtības apdrošināšana

Jaunvērtības apdrošināšana ir transportlīdzekļa apdrošināšanas vērtība, kura ir norādīta tā pirkuma dokumentos un par kādu jauns jeb iepriekš pastāvīgi neregistrēts transportlīdzeklis ir iegādāts no autorizētā dīlera Latvijas Republikā vai Eiropas Ekonomiskās zonas valstī. Jaunvērtības apdrošināšana ir spēkā līdz brīdim, kamēr apdrošinātā transportlīdzekļa vecums nepārsniedz vienu kalendāro gadu, sākot ar tā pirmās reģistrācijas dienu valsts reģistra datu bāzē.

Mēs atlīdzinām līdzvērtīgas komplektācijas jauna transportlīdzekļa iegādes izdevumus Latvijas Republikā, nepārsniedzot apdrošinātā transportlīdzekļa iegādes vērtību, no kuras atskaita polisē norādīto pašrisku apmēru, kā arī citus ar šo līgumu noteiktos atskaitījumus, ja ir iestājusies transportlīdzekļa bojāeja, kā arī zādzības vai laupīšanas gadījumos.

5.2. Palīdzība uz ceļa

Mēs atlīdzinām zaudējumus, ja transportlīdzeklim ir nepieciešama tehniskā palīdzība uz ceļa vai evakuācija.

Šie zaudējumi tiek apdrošināti saskaņā ar šo noteikumu pielikumu "Palīdzība uz ceļa" vai "Palīdzība uz ceļa Plus" nosacījumiem.

5.3. Aizvietošanas auto

Laikā, kad apdrošinātais transportlīdzeklis atrodas remontā pēc negadījuma, mēs atlīdzinām zaudējumus par cita transportlīdzekļa nomu. Šie zaudējumi tiek apdrošināti saskaņā ar šo noteikumu pielikuma "Lietošanas pārtraukšanas apdrošināšana" nosacījumiem.

5.4. Atslēgu aizvietošana

Ne vairāk kā vienu reizi līguma darbības laikā mēs atlīdzinām transportlīdzekļa aizdedzes atslēgu, pretaizdzīšanas sistēmu vadības pulšu un/ vai atslēgu maiņu, izgatavošanu, pārprogrammēšanu to zādzības, laupīšanas vai nozaudēšanas gadījumā.

Gadījumos, kad transportlīdzeklim ir tikai viena aizdedzes atslēga vai signalizācijas pulsts, kā arī gadījumos, kad pretaizdzīšanas iekārtu, kuras atslēgas vai pulstis ir nozaudētas, uzstādīšanu nav veicis transportlīdzekļa ražotājs, apdrošināšanas atlīdzība nevar pārsniegt **200 EUR** par vienu gadījumu.

Apdrošināšanas atlīdzības izmaksai par atslēgu aizvietošanu netiek piemērots pašrīks.

5.5. Degvielas padeves sistēmas tīrīšanas izdevumi

Ne vairāk kā vienu reizi līguma darbības laikā mēs atlīdzinām degvielas padeves sistēmas un/ vai dzinēja tīrīšanas izdevumus, ja transportlīdzekļa degvielas tvertne ticis iepildīts transportlīdzekļa ražotāja specifikācijai neatbilstošs degvielas veids vai cits dzinēja darbināšanai nepiemērots šķidrums.

Mēs neatlīdzinām zaudējumus, kas transportlīdzekļa ražotāja specifikācijai neatbilstošas degvielas iepildes rezultātā radušies transportlīdzekļa degvielas tvertnei, degvielas padeves sistēmai un/ vai dzinējam.

Apdrošināšanas atlīdzības izmaksai netiek piemērots pašrīks.

5.6. Personiskās mantas apdrošināšana

Mēs atlīdzinām zaudējumus par transportlīdzekļa salonā vai bagāžas nodalījumā esošās Jūsu, transportlīdzekļa īpašnieka un/ vai tiesīgā lietotāja un viņu ģimenes locekļu personiskās mantas bojājumiem vai zādzību, kas radušies tādu notikumu rezultātā, par kuriem ir paredzēta apdrošināšanas atlīdzības izmaksa par zaudējumiem transportlīdzeklim saskaņā ar šiem noteikumiem.

Personiskā manta ir:

- a) personālie datori, neiekļaujot programmnodrošinājumu un datus;
- b) planšetdatori, izņemot mobilos tālruņus;
- c) fototehnika;
- d) tūrisma, aktīvās atpūtas un sporta inventārs un aprīkojums, izņemot ar elektrību darbināmos sporta un aktīvās atpūtas inventāru, ieročus un munīciju;
- e) bērnu rati un pārvietošanās palīglikvidzekļi personām ar kustību traucējumiem.

Zaudējumi tiek atlīdzināti, balstoties uz Jūsu uzrādītiem mantas iegādes vērtību apstiprinošiem dokumentiem, piemēram, pirkuma čekiem.

Jebkurai mantai tiek piemērots 25 % nolietojums gadā un kopējais nolietojums nepārsniedz 70 %, ja šī manta ir lietošanas kārtībā.

Kopējā apdrošināšanas atlīdzības summa par personiskajai mantai nodarītajiem zaudējumiem līguma darbības laikā nevar pārsniegt **1000 EUR**.

Apdrošināšanas atlīdzība tiek aprēķināta piemērojot pašrīksu jebkuram citam gadījumam, bet ne mazāku par **140 EUR**.

5.7. Remonts dīlerservisā

Mēs nodrošinām apdrošināšanas gadījuma iestāšanās rezultātā radušos zaudējumu novēršanu, remontējot transportlīdzekli ražotāja autorizētā dīlera remonta uzņēmumā Latvijā ar jaunām oriģinālām rezerves daļām.

5.8. Remonts klienta izvēlētā servisā

Mēs nodrošinām apdrošināšanas gadījuma iestāšanās rezultātā radušos zaudējumu novēršanu, remontējot transportlīdzekli Jūsu brīvi izvēlētā auto remonta uzņēmumā Latvijā, ievērojot šādus nosacījumus:

- a) izvēlētais remonta uzņēmums nevar būt jebkuras transportlīdzekļu markas autorizētais dīlera remonta uzņēmums;
- b) zaudējumi tiek atlīdzināti, nepārsniedzot mūsu sadarbības autoservisa vidējos izcenojumus remontdarbiem un rezerves daļām remontējamā transportlīdzekļa markai, modelim un transportlīdzekļa vecumam saskaņā ar šajos noteikumos aprakstīto atlīdzības aprēķināšanas un izmaksas kārtību.

5.9. Numura zīmes pazaudēšana

Mēs atlīdzinām pazaudētas, sabojātas vai nozagtas valsts reģistrācijas numura zīmes maiņas un ar to saistītās transportlīdzekļa reģistrācijas apliecības maiņas izdevumus, ievērojot šādus nosacījumus:

- a) zaudējumi tiek atlīdzināti ne vairāk kā vienu reizi līguma darbības laikā;
- b) zaudējumi tiek atlīdzināti, pamatojoties uz Jūsu iesniegtiem dokumentiem, kas apliecina šo pakalpojumu saņemšanu CSDD;
- c) netiek atlīdzināti zaudējumi par individuālā pasūtījuma valsts reģistrācijas numura zīmes nozaudēšanu vai zādzību;
- d) netiek atlīdzināti CSDD papildpakalpojuma "Valsts reģistrācijas numura izvēle" izdevumi.

Apdrošināšanas atlīdzības izmaksai netiek piemērots pašrisks.

5.10. Apdrošināšana servisā un automazgātavā

Mēs atlīdzināsim zaudējumus, kas radušies transportlīdzeklim atrodoties remonta uzņēmumā vai automazgātavā remonta vai apkopes veikšanai, izņemot bojājumus, kas transportlīdzeklim nodarīti, izpildot remonta vai apkopes darbus. Apdrošināšanas atlīdzība tiek atlīdzināta, ievērojot šādus nosacījumus:

- a) bojājumi, kas nodarīti auto mazgāšanas laikā, tiek atlīdzināti, ja tiek iesniegts akts, kas apliecina pakalpojuma sniedzēja atbildību par šiem zaudējumiem;
- b) mēs neatlīdzinām tādu bojājumu novēršanu, kas radušies tehniskā brāķa, nekvalitatīvi veiktā remonta, eļļošanas vai citu šķidrumu trūkuma dēļ sistēmās, agregātos un mezgļos, un tā rezultātā radušos bojājumus.

Apdrošināšanas atlīdzības izmaksai tiek piemērots polisē norādītais pašrisks bojājumiem.

5.11. Apdrošināšana transportēšanas laikā

Mēs atlīdzināsim zaudējumus par bojājumu novēršanu, kas transportlīdzeklim radušies to transportējot kā kravu vai velkot.

Zaudējumi tiek segti, ja mums tiek iesniegti dokumenti par negadījuma iestāšanās faktiskajiem apstākļiem un pārvadātāja apliecinājums, ka tas nav atlīdzinājis zaudējumus par transportlīdzeklim nodarītajiem bojājumiem. Šādi zaudējumi tiek atlīdzināti, ja transportēšanu vai vilkšanu veic uzņēmums, kam atļauts sniegt autotransporta pārvadājumu vai evakuācijas pakalpojumus atbilstoši spēkā esošajiem normatīvajiem aktiem.

Apdrošināšanas atlīdzība tiek aprēķināta piemērojot polisē norādīto pašrisku bojājumiem.

5.12. Piekabes apdrošināšana

Mēs atlīdzināsim zaudējumus, kas radušies ar apdrošināto transportlīdzekli sakabē esošai piekabei, ja tie radušies bojājumu, zādzības vai laupīšanas rezultātā saskaņā ar šiem noteikumiem.

Zaudējumi tiek atlīdzināti, ja piekabe ir Jūsu, transportlīdzekļa īpašnieka un/ vai tiesīgā lietotāja īpašumā, un to apliecina ieraksti transportlīdzekļu reģistrā.

Piekabei radītos zaudējumus mēs sedzam līdz **1500 EUR** apmēram par katru apdrošināšanas gadījumu.

Apdrošināšanas atlīdzības izmaksai tiek piemērots pašriska **140 EUR** apmērā.

5.13. Līzinga vērtības apdrošināšana

Mēs atlīdzināsim zaudējumus, kas Jums var rasties, ja transportlīdzekļa tirgus vērtība ir mazāka par līzinga līguma noteikto parāda summu attiecībā uz pamata summas atmaksu, aprēķinot to uz apdrošināšanas gadījuma iestāšanās brīdi.

- a) Līzinga vērtības apdrošināšanas noteikumi tiek piemēroti, ja transportlīdzeklim 4.1. punktā minēto risku rezultātā ir iestājusies bojāeja vai notikusi zādzība, vai laupīšanai saskaņā ar 4.2. punktā minētajiem nosacījumiem.
- b) Maksimālā summa, par kādu tiek palielināta apdrošināšanas atlīdzība, kompensējot zaudējumus saistībā ar līzinga vērtības apdrošināšanu, nepārsniedz 20 % no transportlīdzekļa tirgus vērtības dienā, kad noticis apdrošināšanas gadījums.
- c) Ar šo līgumu netiek apmaksāta pievienotā vērtības nodokļa maksa, ja Jūs esat tā maksātājs, kā arī līzinga līguma procenti, kavētie maksājumi, nomas maksa un soda naudas.
- d) Iestājoties transportlīdzekļa bojāejai, mēs atlīdzinām zaudējumus ieturot polisē norādīto, attiecīgajam riskam atbilstošo pašriska apmēru.

5.14. Sadursme ar dzīvnieku bez pašriska

Mēs vienu reizi līguma darbības laikā atlīdzināsim zaudējumus, nepiemērojot pašrisku, ja apdrošinātais transportlīdzeklis būs cietis sadursmē ar dzīvnieku. Šī punkta nosacījumi netiek piemēroti, ja ir notikusi transportlīdzekļa bojāeja.

5.15. Nobraukšana no ceļa bez pašriska

Mēs vienu reizi līguma darbības laikā atlīdzināsim zaudējumus, nepiemērojot pašrisku, ja apdrošinātais transportlīdzeklis bojāts, nobraucot no ceļa, un izpildās šādi nosacījumi:

- a) nav notikusi sadursme ar ceļa infrastruktūras objektiem;
- b) negadījums nav noticis ceļa zīmes "Apdzīvotas vietas sākums" darbības zonā.

5.16. Bojājumi riepām un diskiem no iebraukšanas bedrē

Vienu reizi līguma darbības laikā mēs atlīdzināsim zaudējumus nepiemērojot pašrisku, ja transportlīdzeklim radušies riepu un riteņu disku bojājumi, kuru cēlonis ir iebraukšana bedrē.

5.17. Izdevumi nokļūšanai remonta iestādē

Mēs atlīdzinām zaudējumus, kas radušies transportlīdzekļa vadītājam, lai nokļūtu un atgrieztos no remonta iestādes pēc tam, kad tur ir nogādāts bojātais transporta līdzeklis. Piemēram, izmantojot sabiedrisko transportu, taksometru vai koplietošanas auto. Apdrošināšanas atlīdzības limits par vienu šādu braucienu ir 20 EUR par vienu braucienu un **40 EUR** līguma darbības laikā.

5.18. Bagāža ārpus transportlīdzekļa

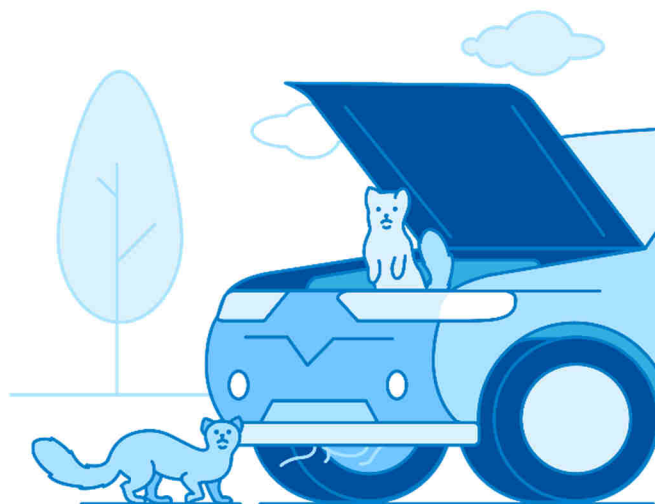
Mēs atlīdzinām zaudējumus par personiskās mantas bojājumiem vai zādzību, kura transportlīdzekļa negadījuma brīdī ir atradusies uz transportlīdzekļa ārējiem bagāžas stiprinājumiem. Zaudējumi tiek segti gadījumā, ja vienlaicīgi ir cietis transportlīdzeklis vai tā papildaprīkojums.

- a) Par personisko mantu tiek uzskatīti tūrisma, aktīvās atpūtas un sporta inventārs un aprīkojums (izņemot ar elektrību darbināmos sporta un aktīvās atpūtas inventārus, ieročus un munīciju), kā arī bērnu rati un pārvietošanās palīgīdzekļi personām ar kustību traucējumiem.
- b) Zaudējumi tiek atlīdzināti, balstoties uz Jūsu uzrādītiem mantas iegādes vērtību apstiprinošiem dokumentiem, piemēram, pirkuma čekiem.
- c) Jebkurai mantai tiek piemērots 25 % nolietojums gadā nepārsniedzot 70 %, ja šī manta ir lietošanas kārtībā. Kopējā apdrošināšanas atlīdzības summa par personiskajai mantai nodarītajiem zaudējumiem līguma darbības laikā nevar pārsniegt **1000 EUR**.
- d) Apdrošināšanas atlīdzība tiek aprēķināta piemērojot pašrisku bojājumu gadījumam, bet ne mazāku par **140 EUR**.

5.19. Dzīvnieku nodarīti zaudējumi transportlīdzekļa salonam

Vienu reizi polises darbības laikā mēs atlīdzinām zaudējumus, ko transportlīdzeklim nodarījis tā salonā atstāts mājdzīvnieks. Apdrošināšanas atlīdzības noteikšanai tiek piemēroti šādi nosacījumi:

- a) kopējās apdrošināšanas atlīdzības summas limits par šajā punktā minētajiem zaudējumiem ir **1000 EUR**;
- b) apdrošināšanas atlīdzība tiek aprēķināta piemērojot pašrisku bojājumu gadījumam, bet ne mazāku par **140 EUR**.



6.

Kā tiek aprēķināta un izmaksāta apdrošināšanas atlīdzība?

6.1. Zādzības, izņemot apzagšanu, un bojāejas gadījumā:

- a) ja polisē ir norādīta apdrošinājuma summa naudas izteiksmē, mēs nosakām apdrošināšanas atlīdzību, atņemot no apdrošinājuma summas transportlīdzekļa nolietojumu 1 % apmērā par katru pilnu polises darbības mēnesi, kā arī polisē paredzēto pašrisku apmēru;
- b) visos citos gadījumos, kā arī, ja saskaņā ar 6.1. a punktu aprēķinātā apdrošināšanas atlīdzība ir lielāka par transportlīdzekļa tirgus vērtību tieši pirms apdrošināšanas gadījuma iestāšanās, mums ir tiesības nozagto, nolaupīto vai par bojāgājušu atzīto transportlīdzekli aizstāt ar līdzvērtīgu transportlīdzekli vai kompensēt zaudējumu naudas izteiksmē, aprēķinot apdrošināšanas atlīdzību, atskaitot no transportlīdzekļa tirgus vērtības tieši pirms apdrošināšanas gadījuma iestāšanās polisē ietverto pašrisku apmēru;
- c) ja mēs aizstājam transportlīdzekli ar līdzvērtīgu, tad Jūs vai transportlīdzekļa īpašnieks samaksā tādu summu, kas atbilst polisē norādītajam atbilstošajam pašrisku apmēram. Ja Jūs vai transportlīdzekļa īpašnieks nevēlas šo summu samaksāt, tiek iegādāts par pašrisku apmēru lētāks transportlīdzeklis;
- d) par bojāgājušu atzītais transportlīdzeklis jānodod mūsu īpašumā pirms apdrošināšanas atlīdzības izmaksas. Transportlīdzekļa īpašnieka pienākums šajā gadījumā ir veikt visas nepieciešamās darbības transportlīdzekļa pārreģistrācijai uz mums vai mūsu norādīto trešo personu. Ja transportlīdzekļa īpašnieks tam nepiekrīt vai atsakās veikt minētās darbības, apdrošināšanas atlīdzība tiek aprēķināta un izmaksāta atbilstoši 6.1. a) un b) punktu nosacījumiem, papildus atskaitot visus izdevumus, kas mums radušies, veicot nepieciešamās transportlīdzekļa pārreģistrācijas darbības;
- e) ja par bojāgājušu atzītais transportlīdzeklis atrodas ārpus Latvijas Republikas teritorijas, transportlīdzekļa atlieku vērtību nosaka atbilstoši to realizācijas vērtībai Latvijā, no tās atņemot transportlīdzekļa atlieku evakuācijas izdevumus uz Latvijas Republiku, ja mēs esam to apmaksājuši.

6.2. Bojājumu vai apzagšanas gadījumā:

- a) mēs sedzam zaudējumus tādā apmērā, lai transportlīdzeklis tiek atjaunots stāvoklī, kādā tas bija pirms attiecīgā apdrošināšanas gadījuma iestāšanās. Jūsu tiesības ir izvēlēties zaudējumu segšanas veidu - remonta izdevumu tieša apmaksu, pamatojoties uz mūsu akceptēto remonta uzņēmuma rēķinu, vai apdrošināšanas atlīdzības izmaksu naudā;

- b) apzagsšanas gadījumā par jebkuru transportlīdzekli iebūvētu vai iemontētu daļu zādzību, izņemot papildaprīkojumu, mēs nodrošinām tikai remonta izdevumu tiešu apmaksu;
- c) transportlīdzekļiem, kuru vecums nepārsniedz 3 gadus, mēs akceptējam remontu mūsu norādītā attiecīgās markas transportlīdzekļa autorizētajā dīlera remonta uzņēmumā Latvijā. Citos gadījumos transportlīdzeklis tiek remontēts kādā no mūsu sadarbības autoservisiem, kuru saraksts ir pieejams www.balta.lv, izņemot gadījumus, kad polisē ir noteikts citādi;
- d) riepu bojājumu un zādzības gadījumā mēs atlīdzinām zaudējumus tā, lai uz vienas transportlīdzekļa ass tiktu samontētas divas vienāda protektora zīmējuma riepas, neatkarīgi no tā, vai tie ir vienīgie zaudējumi. Riepu nolietojums tiek noteikts saskaņā ar Sauszemes transportlīdzekļu īpašnieku civiltiesiskās atbildības obligātās apdrošināšanas tehnisko ekspertīžu metodiku. Šo nosacījumu piemēro, ja tirgū nav iespējams iegādāties riepu, kas identiska bojātajai vai nozagtajai riepai;
- e) šo noteikumu 3.1. punktā minētā aprīkojuma, kā arī jebkura cita polisē īpaši norādīta aprīkojuma vai tā detaļu zādzības vai bojājuma gadījumā mēs apmaksājam remontu. Apdrošināšanas atlīdzību izmaksājam naudā gadījumā, ja remonts nav iespējams;
- f) izmaksājot apdrošināšanas atlīdzību naudā ar pārskaitījumu, apdrošināšanas atlīdzības summā netiek ietverti nodokļi;
- g) ja apdrošinātā transportlīdzekļa remonts apdrošināšanas gadījuma iestāšanās rezultātā tiek veikts ārpus Latvijas Republikas, mēs aprēķinām apdrošināšanas atlīdzību saskaņā ar Sauszemes transportlīdzekļu īpašnieku civiltiesiskās atbildības obligātās apdrošināšanas tehnisko ekspertīžu metodiku, izņemot gadījumus, kad polisē ir noteikts citādi;
- h) ja izvēlētais atlīdzības saņemšanas veids ir transportlīdzekļa remonts, pirms apdrošināšanas atlīdzības izmaksas Jūsu, transportlīdzekļa īpašnieka vai tā pilnvarotas personas pienākums ir apmaksāt polisē norādīto pašrisku apmēru, ja tāds ir attiecināms uz konkrēto apdrošināšanas atlīdzības gadījumu;
- i) mēs apmaksājam izvēlēta remonta vai tirdzniecības uzņēmuma rēķinu, ja starp mums un Jums ir panākta vienošanās par iepriekšminēto uzņēmumu pakalpojumu izmantošanu;
- j) ja starp mums un Jums nav panākta vienošanās par remonta vai tirdzniecības uzņēmumu pakalpojumu izmantošanu, tad mēs aprēķinām apdrošināšanas atlīdzību saskaņā ar Sauszemes transportlīdzekļu īpašnieku civiltiesiskās atbildības obligātās apdrošināšanas tehnisko ekspertīžu metodiku.

6.3. Transportēšana un glābšana

Apdrošinājuma summas ietvaros mēs atlīdzinām transportēšanas un glābšanas izmaksas, kā arī izmaksas, kas saistītas ar transportlīdzekļa novietošanu uz ceļa. Šāda atlīdzība nepārsniedz 5 % no apdrošinājuma summas kravas automašīnām un autobusiem ar pilno masu 12 000 kg vai vairāk un to piekabēm, vai 1000 EUR pārējiem transportlīdzekļu tipiem par katru apdrošināšanas gadījumu attiecībā uz visiem šajā punktā minētajiem zaudējumiem kopā:

- a) ja transportēšana ir nepieciešama saistībā ar apdrošināšanas gadījumā nodarītajiem bojājumiem – par transportlīdzekļa nogādāšanu uz tuvāko remonta uzņēmumu vai stāvvietu;
- b) transportlīdzekļa zādzības gadījumā – izdevumus, kas saistīti ar atgūtā transportlīdzekļa nogādāšanu uz polisē norādīto Jūsu adresi vai remonta uzņēmumu;
- c) kravas iekraušanas – izkraušanas izmaksas;
- d) ja nepieciešama transportlīdzekļa atgriešana Latvijā un mēs esam apstiprinājuši šādu zaudējumu atlīdzināšanu, mēs atlīdzinām izdevumus, kas saistīti ar transportlīdzekļa nogādāšanu uz polisē norādīto Jūsu adresi vai remonta uzņēmumu.

6.4. Ja brīdī, kad tiek izmaksāta apdrošināšanas atlīdzība, apdrošinājuma ņēmējs nav nomaksājis visu apdrošināšanas prēmiju, tad mēs esam tiesīgi ieturēt vai pieprasīt nomaksāt nesaņemto apdrošināšanas prēmijas daļu neatkarīgi no tā, ir vai nav iestājušies prēmijas daļu samaksas termiņi.

6.5. Termiņš, kādā tiek pieņemts lēmums par atlīdzības izmaksu

- a) **Bojājuma, apzagšanas vai bojāejas gadījumā** lēmumu par apdrošināšanas atlīdzības izmaksu vai atteikumu mēs pieņemam 7 darba dienu laikā no visu nepieciešamo dokumentu saņemšanas dienas. Ja mums objektīvu iemeslu dēļ nav iespējams ievērot šo termiņu, mēs to varam pagarināt uz laiku līdz sešiem mēnešiem no dienas, kad saņemts apdrošināšanas atlīdzības pieteikums, rakstiski par to informējot Jūs vai citu personu, kurai ir tiesības saņemt apdrošināšanas atlīdzību. Šajā punktā norādīto lēmumu mēs pieņemam nekavējoties, bet ne vēlāk kā 1 darba dienas laikā no apdrošināšanas atlīdzības pieteikuma saņemšanas dienas, ja izpildīti visi turpmākie nosacījumi:
- i. apdrošināšanas atlīdzības apmērs nepārsniedz 1500 EUR un remonts tiek veikts mūsu sadarbības autoservisā saskaņā ar 6.2. punkta nosacījumiem;
 - ii. kopā ar apdrošināšanas atlīdzības pieteikumu ir iesniegti 6.6. b) punktā norādītie dokumenti, ja tādi ir;
 - iii. lēmuma pieņemšanai nav nepieciešami 6.6. c) un d) punktos norādītie dokumenti.
- b) **Zādzības (izņemot apzagšanu) gadījumā** lēmumu par apdrošināšanas atlīdzības izmaksu vai atteikumu mēs pieņemam, 7 darba dienu laikā no visu nepieciešamo dokumentu saņemšanas dienas, bet ne ātrāk kā pēc viena mēneša no apdrošināšanas atlīdzības pieteikuma saņemšanas dienas. Ja mums objektīvu iemeslu dēļ nav iespējams ievērot šo termiņu, mēs to varam pagarināt uz laiku līdz sešiem mēnešiem no dienas, kad saņemts apdrošināšanas atlīdzības pieteikums, rakstiski par to informējot Jūs vai citu personu, kurai ir tiesības saņemt apdrošināšanas atlīdzību.
- c) Apdrošināšanas **atlīdzības izmaksu bojājumu un apzagšanas gadījumā** mēs veicam 3 darba dienu laikā pēc lēmuma par apdrošināšanas atlīdzību pieņemšanas. Zādzības gadījumā un gadījumā, kad tiek konstatēta transportlīdzekļa bojāeja, apdrošināšanas atlīdzības izmaksu mēs veicam 7 darba dienu laikā pēc lēmuma par apdrošināšanas atlīdzību pieņemšanas.
- d) Ja ir ierosināts kriminālprocess, administratīvais process vai ir uzsākta administratīvā pārkāpuma lietvedība saistībā ar notikušo gadījumu un apstākļu noskaidrošanai ir nozīme lēmuma par apdrošināšanas atlīdzības izmaksu pieņemšanā, mēs pieņemam lēmumu tikai pēc izmeklēšanas pabeigšanas vai tiesas sprieduma, vai lēmuma par kriminālprocesa izbeigšanu spēkā stāšanās un iesniegšanas mums, attiecīgi informējot Jūs par to.

6.6. Dokumenti, kas ir nepieciešami, lai pieņemtu lēmumu izmaksāt vai atteikt apdrošināšanas atlīdzību:


- a) Jūsu, apdrošinājuma ņēmēja, transportlīdzekļa īpašnieka, transportlīdzekļa tiesīgā lietotāja vai transportlīdzekļa vadītāja apdrošināšanas atlīdzības pieteikums un paskaidrojumi par apdrošinātā riska iestāšanās faktiskajiem apstākļiem un tā izraisītajām sekām;
- b) kompetentu iestāžu izziņas un/ vai protokoli un/ vai saskaņotais paziņojums, kurā ir ietverta vienošanās ar otra ceļu satiksmes negadījumā iesaistītā transportlīdzekļa vadītāju par visiem būtiskajiem negadījuma apstākļiem;
- c) nepieciešamības gadījumā attiecīgo nozaru ekspertu slēdzieni, atzinumi par riska iestāšanos vai tā izraisītajām sekām, ceļu satiksmes negadījuma protokoli, tiesu, prokuratūras iestāžu izziņas;
- d) oficiālā dīlera sagatavota informācija par transportlīdzekļa reģistrētiem parametriem negadījuma brīdī;

- e) transportlīdzekļa iegādes dokumenti, kā arī līzings vai nomas līgums;
- f) citi mūsu pieprasītie dokumenti, kas saistīti ar apdrošinātā riska iestāšanos un/ vai tā izraisītajām sekām.



7.

Kādos gadījumos apdrošināšanas atlīdzību samazina vai neizmaksā?

- 
- 7.1. Iestājoties negadījumam, 4.1. punktā minēto apdrošināto risku rezultātā, ja transportlīdzekļa vadītājs atstājis (pametis) negadījuma vietu, izņemot 13.1. a) un b) punktos minētos gadījumus, kopējā apdrošināšanas atlīdzības summa par šādiem bojājumiem līguma darbības laikā nevar pārsniegt 5 000 EUR. Ja negadījuma vietas atstāšanas fakts ir reģistrēts valsts policijā, apdrošināšanas atlīdzība netiek izmaksāta.
- 7.2. Mēs esam tiesīgi atteikt izmaksāt apdrošināšanas atlīdzību, ja:
- a) Jūs, apdrošinājumaņēmējs, transportlīdzekļa īpašnieks vai transportlīdzekļa tiesīgais lietotājs nav ievērojis šo noteikumu 9. nodaļā noteiktos pienākumus, izņemot 7.1. punktā noteiktajos gadījumos;
 - b) slēdzot apdrošināšanas līgumu, tā darbības laikā vai pēc apdrošinātā riska iestāšanās Jūs, apdrošinājumaņēmējs, transportlīdzekļa īpašnieks vai transportlīdzekļa tiesīgais lietotājs ar ļaunu nolūku vai rupjas neuzmanības dēļ ir sniedzis nepatiesu informāciju vai atsakāties sniegt mūsu pieprasīto informāciju;
 - c) transportlīdzeklis nozagts, apzagts vai transportlīdzeklim nodarīti bojājumi 4.2. punktā minēto risku iestāšanās rezultātā laikā, kad tas novietots neaizslēdzot to vai ar atvērtiem logiem, vai neieslēdzot transportlīdzekļa pretaizdzīšanas sistēmas;
 - d) transportlīdzekļa aizdedzes atslēgas, pretaizdzīšanas sistēmu vadības pultis vai reģistrācijas apliecība atstātas viegli pieejamās vietās vai iedotas personai, kura transportlīdzekli nozagusi, nolaupijusi, sabojājusi vai iznīcinājusi;
 - e) nozagtais transportlīdzeklis aprīkots ar pretaizdzīšanas sistēmām, bet nav izpildīti sistēmas uzstādītāja norādījumi saskaņā ar savstarpējo līgumu un/ vai ražotāja rekomendācijas par iekārtas ekspluatāciju, tajā skaitā, ja nav savlaicīgi apmaksāta abonementmaksā un/ vai veiktas pretaizdzīšanas sistēmas uzstādītāja norādītās tehniskās apkopes.
- 7.3. Mēs esam tiesīgi samazināt apdrošināšanas atlīdzību par 20 %, ja pēc apdrošinātā riska iestāšanās tiek noskaidrots, ka polisē vai kādā apdrošināšanas līguma pielikumā Jūsu, apdrošinājumaņēmēja, transportlīdzekļa īpašnieka vai transportlīdzekļa tiesīgā lietotāja norādītā informācija par transportlīdzekļa jaunākā lietotāja vecumu neatbilst patiesībai.

7.4. Zādzības gadījumā apdrošināšanas atlīdzība tiek samazināta par 50 %, ja:

- a) Jūs, transportlīdzekļa īpašnieks vai transportlīdzekļa tiesīgais lietotājs pēc transportlīdzekļa zādzības nevar uzrādīt transportlīdzekļa reģistrācijas apliecību vai nevar uzrādīt visas polisē norādītās aizdedzes atslēgas, pretaizdzīšanas sistēmu pultis un atslēgas, tajā skaitā, ja līguma darbības laikā ir tikusi veikta aizdedzes atslēgu un/ vai pretaizdzīšanas sistēmu pulšu maiņa vai pārkodēšana, pārkāpjot šo noteikumu 9.2. j) punkta nosacījumus. Gadījumā, ja polisē aizdedzes atslēgu, pretaizdzīšanas sistēmu pulšu un atslēgu skaits nav norādīts, jānodod visas transportlīdzekļa ražotāja paredzētās transportlīdzekļa atslēgas, pretaizdzīšanas sistēmu pultis un atslēgas saskaņā ar ražotāja datiem. Šī punkta noteikumi netiek piemēroti, ja iestājusies kāda no sekojošām situācijām:
 - i. ir iestājies šo noteikumu 4.2.b) punktā norādītais apdrošinātais risks (laupīšana) un transportlīdzekļa laupīšanas laikā ir notikusi attiecīgi transportlīdzekļa reģistrācijas apliecības un/ vai aizdedzes atslēgas, un/ vai pretaizdzīšanas sistēmu pults, un/ vai atslēgas laupīšana, kā dēļ nav iespējams uzrādīt attiecīgo dokumentu vai priekšmetu;
 - ii. transportlīdzekļa zādzība ir notikusi, nozogot aizdedzes atslēgas un pretaizdzīšanas sistēmu pultis, un atslēgas no slēgtām telpām, ir konstatētas ielaušanās pazīmes, un policija apstiprina šādu faktu.
- b) par transportlīdzekļa reģistrācijas apliecības nozagšanu, laupīšanu vai pazaudēšanu nav pieteikts policijā vai CSDD (vai Valsts tehniskās uzraudzības inspekcijā), vai norādītās iestādes neapstiprina šo faktu.

7.5. Apdrošinātie riski, kas ir pretrunā vai ir nesavienojami ar Apvienoto Nāciju Organizācijas, Eiropas Savienības vai Amerikas Savienoto Valstu noteiktajiem tirdzniecības ierobežojumiem, aizliegumiem vai cita veida sankcijām, ir izslēgti no apdrošināšanas aizsardzības ar brīdi, no kura attiecīgie tirdzniecības ierobežojumi, aizliegumi vai cita veida sankcijas ir piemēroti.

7.6. Transportlīdzekļu fizisku bojājumu gadījumā netiek atlīdzināti zaudējumi, kas radušies:

- a) izmantojot transportlīdzekli jebkāda veida sacensībās – transportlīdzekļu sacensību vai treniņbraucieni laikā un vietā;
- b) vadot transportlīdzekli vai mācot vadīt transportlīdzekli citai personai atrodoties alkoholisko dzērienu vai narkotisko, psihotoksisko vai citu apreibinošo vielu ietekmē vai pēc tādu medikamentu lietošanas, kas samazina vadītāja reakcijas ātrumu un uzmanību, saskaņā ar tās administratīvās teritorijas tiesību aktiem, kurā noticis negadījums;
- c) ja apdrošinātā transportlīdzekļa vadītājs lietoja alkoholiskos dzērienus, narkotiskās, psihotoksiskās vai citas apreibinošās vielas pēc ceļu satiksmes negadījuma līdz pārbaudei, kas nosaka alkohola koncentrāciju asinīs vai konstatē narkotisko vai citu apreibinošo vielu ietekmi, vai atbrīvošanai no šīs pārbaudes tiesību aktos noteiktā kārtībā;
- d) ja apdrošinātā transportlīdzekļa vadītājs pēc ceļu satiksmes negadījuma atteicās no asins pārbaudes alkohola koncentrācijas noteikšanai vai narkotisko vai citu apreibinošo vielu ietekmes pārbaudes;
- e) vadot transportlīdzekli bez tiesībām vadīt attiecīgās kategorijas transportlīdzekli vai laikā, kad ir bijis spēkā transportlīdzekļa vadīšanas tiesību izmantošanas aizliegums;
- f) ekspluatējot transportlīdzekli neatbilstoši ražotāja prasībām;
- g) pārkāpjot Eiropas valstu līgumu attiecībā uz transportlīdzekļu apkalpu darbu starptautiskajos autopārvadājumos (AETR) prasības, kā arī Eiropas Parlamenta un Padomes regulās vai attiecīgās valsts normatīvajos aktos noteiktās prasības, kas nosaka transportlīdzekļa vadītāja darba un atpūtas laika,

braukšanas attāluma un ātruma reģistrēšanas kontrolierīces lietošanas noteikumus, tajā skaitā Latvijas Republikas teritorijā veicamajiem pārvadājumiem – Latvijas Republikas tiesību aktus;

- h) mācību braukšanas laikā, ja tā nav veikta atbilstoši spēkā esošām ceļu satiksmes noteikumu prasībām par mācību braukšanu;
- i) transportlīdzekļa elektriskajos un/ vai mehāniskajos mezglos un agregātos (motorā, transmisijā, ātrumkārbā un tamlīdzīgi) iekļūstot ūdenim, ja šādu bojājumu nav izraisījusi 4.1. punktā minēto risku iestāšanās;
- j) transportlīdzeklim vai jebkurai tā daļai to remontējot, vai laikā, kad transportlīdzeklis nodots remontā, vai veicot tā apkopi un/ vai mazgāšanu un tamlīdzīgi. Zaudējumi tiek atlīdzināti, ja tie radušies laikā, kad transportlīdzeklis atradies mūsu sadarbības autoservisā, lai novērstu apdrošināšanas gadījuma rezultātā radušos zaudējumus. Mūsu sadarbības autoservisu saraksts ir pieejams www.balta.lv;
- k) transportlīdzekļa transportēšanas laikā. Zaudējumi tiek atlīdzināti, ja transportēšana tiek veikta ar kuģi vai prāmi, ieskaitot zaudējumus, kas transportlīdzeklim radušies kuģa vai prāmja zvalstīšanās laikā vētrinos laika apstākļos;
- l) laika apstākļu iedarbībā, tas ir, korozija, saplaisāšana no sala, transportlīdzekļa ekspluatācijas īpašību pasliktināšanās, dabiskās nolietojšanās dēļ, tai skaitā sīki lakas un krāsas bojājumi, skrāpējumi vai iesitumi, kā arī transportlīdzekļa vērtības samazinājuma dēļ saistībā ar tā remontu;
- m) tehniskā brāķa, nekvalitatīvi veiktā remonta, eļļošanas vai citu šķidrumu trūkuma dēļ sistēmās, agregātos un mezglos, un tā rezultātā radušos bojājumus;
- n) jonizējošās radiācijas rezultātā;
- o) ja transportlīdzekļi ar pilnu masu 3.5 tonnas vai mazāk pārsnieguši ceļu satiksmes noteikumu prasībām noteikto maksimāli atļauto braukšanas ātrumu par 30 km/h vai vairāk;
- p) ja transportlīdzekļi ar pilnu masu virs 3.5 tonnām pārsnieguši ar ceļu satiksmes noteikumu prasībām noteikto maksimāli atļauto braukšanas ātrumu par 20 km/h vai vairāk;
- q) ja nav ievērotas ceļu satiksmes noteikumu vai noteikumu par transportlīdzekļu valsts tehnisko apskati un tehnisko kontroli uz ceļiem normas, kas aizliedz transportlīdzekļu ekspluatāciju;
- r) laikā, kad transportlīdzekļa valsts tehniskā apskatē transportlīdzeklis bijis atzīts par neatbilstošu satiksmes drošības prasībām vai bīstamu ekspluatācijai, vai tehniskā apskate nebija veikta, izņemot gadījumus, kad ceļu satiksmes negadījuma izraisīšanā vai prettiesiskas rīcības rezultātā radušos bojājumu nodarīšanā transportlīdzeklim par vainīgu atzīta trešā persona;
- s) ja nav ievērotas ceļu satiksmes noteikumu prasības par ziemas apstākļiem atbilstošu riepu lietošanu;
- t) no kravas, kas atradusies polisē norādītajā transportlīdzeklī, uz tā vai tam pievienotā piekabē, ja šādu bojājumu nav izsaukusi 4.1. punktā minēto risku iestāšanās;
- u) teritorijās, kas nav paredzētas ceļu satiksmei;
- v) iestājoties 4.1. punktā minētajiem riskiem laikā, kad transportlīdzeklis atradās prettiesiskā valdījumā, bet nav bijis apdrošināts zādzības riskam;
- w) vieglmetāla diskām vai gaismas lukturiem, ja nav konstatēti to mehāniski bojājumi. Plaisa diska aplocē vai luktura stiklā bez ārējām mehāniskām iedarbības pēdām netiek uzskatītas par mehānisku bojājumu.

7.7. Transportlīdzekļa zādzības, laupīšanas un apzagšanas gadījumā (4.2. punkts) mēs neatlīdzinām zaudējumus, kas radušies:

- a) laikā, kad transportlīdzeklis nav bijis aprīkots ar polisē norādītajām pretaizdzīšanas sistēmām, vai tās nav bijušas darba kārtībā;
- b) saistībā ar transportlīdzeklī neiebūvētas audio/ video aparatūras, video reģistratoru vai to daļu zādzību;
- c) ja nozagta individuālā pasūtījuma valsts reģistrācijas numura zīme;
- d) saistībā ar transportlīdzekļa piekabes vai puspiekabes zādzību, ja gadījums noticis laikā, kad minētā piekabe vai puspiekabe nav bijusi sakabē ar vilcējtransportlīdzekli vai nav atradusies pa perimetru noslēgtā un apsargātā teritorijā;
- e) ja apdrošinātais transportlīdzeklis uz apdrošināšanas līguma noslēgšanas brīdi atradās meklēšanā Latvijas Republikas Iekšlietu ministrijas struktūrvienībā un/ vai ir reģistrēts kā nozagts vai nolaupīts jebkurā valstī.

7.8. Par 4.2. – 4.3. punktos norādītajiem apdrošinātiem riskiem netiek uzskatīta krāpšana, piesavināšanās, patvarība vai izspiešana, un šādi riski ar šo apdrošināšanas līgumu nav apdrošināti.

7.9. Mēs neatlīdzinām zaudējumus, kas radušies:

- a) laikā, kad transportlīdzeklis ir bijis iznomāts, ja par to nav īpaša norāde polisē;
- b) Jūsu, transportlīdzekļa īpašnieka, transportlīdzekļa tiesīgā lietotāja, Jūsu ģimenes locekļu vai darbinieku ļauna nolūka vai noziedzīgas darbības dēļ. Par Jūsu, apdrošinājuma ņēmēja, transportlīdzekļa īpašnieka un transportlīdzekļa tiesīgā lietotāja ģimenes locekļiem ir uzskatāmi: laulātais, radnieki un svaini, skaitot radniecību līdz trešajai pakāpei un svainību līdz otrajai pakāpei, audžu ģimenes locekļi, aizbildņi un aizbilstamie;
- c) kara, invāzijas, ārvalstu ienaidnieka darbības (ar vai bez kara pieteikšanas), dumpja, revolūcijas, sacelšanās, terorisma (Latvijas Krimināllikuma izpratnē), militāras vai uzurpētas varas, kā arī valsts, pašvaldības vai tiesu varas institūciju pieņemto lēmumu dēļ.

8.

Kā tiek ieturēts pašrisks?

- 8.1. Pašrisks netiek ieturēts, ja vienīgā bojātā detaļa ir apdrošinātā transportlīdzekļa vējstikls un tas tiek remontēts.
- 8.2. Pašrisks netiek ieturēts, ja transportlīdzeklis ir cietis vētras vai krusas rezultātā, bet tā vadītājs ir veicis iespējamus pasākumus šādu zaudējumu novēršanai, novietojot transportlīdzekli garāžā vai zem jumta autostāvvietā.
- 8.3. Nosakot apdrošināšanas atlīdzību bojājumu vai bojāejas gadījumā, klienta pašrisks netiek ieturēts, ja transportlīdzekļa bojājumā ceļu satiksmes negadījuma rezultātā vainojama zināma trešā persona, kuras atbildība ir apdrošināta saskaņā ar Sauszemes transportlīdzekļu īpašnieku civiltiesiskās atbildības obligātās apdrošināšanas likumu un kuras vainu apliecina kompetentas iestādes nolēmums vai saskaņotais paziņojums, un negadījums ir noticis Zaļās Kartes sistēmas dalībvalstī. Ar aktuālo Zaļās Kartes sistēmas dalībvalstu sarakstu var iepazīties www.ltab.lv.
- 8.4. Pašrisks jebkurai šo noteikumu 4.1. punktā norādītajam apdrošinātajam riskam, izņemot bojāejas gadījumus, ir izteikts naudas summā un/ vai procentos no apdrošināšanas atlīdzības apmēra. Pašriskā apmērs ir norādīts polisē.
- 8.5. Pašrisks zādzības un bojāejas gadījumiem tiek izteikts procentos no apdrošināšanas atlīdzības apmēra un ir norādīts polisē.
- 8.6. Atsevišķiem apdrošinātajiem riskiem un/ vai papildus atlīdzināmajiem zaudējumiem var tikt noteikti atšķirīgi pašriski naudas summā vai procentos no apdrošināšanas atlīdzības apmēra, katru no tiem norādot polisē.
- 8.7. Pašrisks tiek piemērots divkārsā apmērā, bet ne mazāks kā 15% no zaudējuma, ja zaudējumi radušies transportlīdzekļa zādzības gadījumā Krievijas, Baltkrievijas, Ukrainas vai Moldovas teritorijā.

9.

Kas jāievēro šī līguma veiksmīgai norisei?

Jūsu, apdrošinājuma ņēmēja, transportlīdzekļa īpašnieka un transportlīdzekļa tiesīgā lietotāja pienākumi.

9.1. Slēdzot apdrošināšanas līgumu:

- jāsniedz patiesa informācija par apdrošināmo objektu un transportlīdzekļa lietotājiem;
- pēc mūsu pieprasījuma jāuzrāda apdrošināmais objekts apskatei mūsu speciālistiem;
- jāinformē mūsu pārstāvis par visiem faktoriem, kas ietekmē apdrošinātā riska iestāšanās iespējamību. Ja Jūs vai apdrošinājuma ņēmējs šaubāties par kāda faktora ietekmi, Jums jākonsultējas ar mums;
- jāinformē apdrošināšanas līguma izpildē iesaistītās personas par apdrošināšanas līguma esamību un tā noteikumiem.

9.2. Apdrošināšanas līguma darbības laikā:

- nekavējoties jāpaziņo mums par citiem spēkā esošajiem apdrošināšanas līgumiem, kas attiecas uz to pašu apdrošināšanas objektu;
- nekavējoties jāpaziņo mums par transportlīdzekļa īpašnieka un/ vai turētāja maiņu un transportlīdzekļa apgrūtinājumiem;
- nekavējoties jāpaziņo mums par transportlīdzekļa izmantošanas veida izmaiņām gadījumos, kad transportlīdzeklis sāk izmantot citam nolūkam, kā tas ir norādīts polisē;
- nekavējoties jāpaziņo mums par izmaiņām, kas attiecas uz apdrošināšanas līgumu, piemēram, apdrošināšanas objektu vai transportlīdzekļa tiesīgajiem lietotājiem, tā vecumu, riska palielināšanos, izmaiņām pretaizdzīšanas sistēmās un papildaprīkojumā, transportlīdzekļa reģistrācijas apliecības maiņu, transportlīdzekļa reģistrācijas numura maiņu, transportlīdzekļa nodošanu trešajai personai pārdošanai un citiem apstākļiem, kas ir mainījušies, salīdzinot ar polisē norādītajiem;
- nekavējoties jāpaziņo mums par transportlīdzekļa iznomāšanu;
- jāaizslēdz transportlīdzeklis, jāaizver tā logu un jāieslēdz transportlīdzekļa pretaizdzīšanas sistēmas;
- pēc mūsu pieprasījuma jāuzrāda transportlīdzeklis mūsu noteiktajā vietā, datumā un termiņā;
- ekspluatējot transportlīdzekļus, kuri aprīkoti ar tahogrāfa iekārtu, jāievēro Eiropas valstu līgumu attiecībā uz transportlīdzekļu apkalpju darbu starptautiskajos autopārvadājumos (AETR) prasības, kā arī Eiropas

Parlamenta un Padomes regulās un/ vai attiecīgās valsts normatīvajos aktos noteiktās prasības, kas nosaka transportlīdzekļa vadītāja darba un atpūtas laika, braukšanas attāluma un ātruma reģistrēšanas kontrolierīces lietošanas noteikumus, tajā skaitā Latvijas Republikas teritorijā veicamajiem pārvadājumiem – Latvijas Republikas tiesību aktus;

- i) rakstveidā jāpaziņo mums par izmaiņām Jūsu vai apdrošinājuma ņēmēja kontakttelefonu, kontaktadrešu un kontaktpersonu informācijā un citā līdzīgā informācijā, kas ir nepieciešama apdrošināšanas līguma izpildei;
- j) nekavējoties jāpaziņo mums par transportlīdzekļa aizdedzes atslēgu, pretaizdzīšanas sistēmu un/ vai to pulšu un/ vai atslēgu nomaiņu vai dublikātu izgatavošanu.

9.3. Pēc apdrošināšanas atlīdzības izmaksas:

- a) Jums ir jāatmaksā saņemtā apdrošināšanas atlīdzība vai tās daļa mums šādos gadījumos:
 - i. ja pēc apdrošināšanas atlīdzības izmaksas ir konstatēti fakti, kas pierāda, ka izmaksātā apdrošināšanas atlīdzība vai kāda tās daļa ir bijusi nepamatota vai apdrošināšanas atlīdzības izmaksa neatbilst apdrošināšanas līguma noteikumiem vai tiesību aktu prasībām;
 - ii. ja Jūs, apdrošinājuma ņēmējs vai transportlīdzekļa tiesīgais lietotājs ar ļaunu nolūku vai rupjas neuzmanības dēļ sniedza mums nepatiesu informāciju par apdrošināto objektu vai apdrošinātā riska iestāšanās apstākļiem;
 - iii. ja nozagtais transportlīdzeklis vai tā daļa un papildu aprīkojums ir atdots atpakaļ tā īpašniekam;
 - iv. ja zaudējumu ir atlīdzinājusi trešā persona;
- b) Jūsu pienākums ir atmaksāt ar zaudējumu rašanās apstākļu un apmēru noteikšanu saistītos izdevumus, ja Jūs vai apdrošinājuma ņēmējs ar ļaunu nolūku vai rupjas neuzmanības dēļ sniedzāt mums nepatiesu informāciju par apdrošinātā riska iestāšanās apstākļiem.

9.4. Jums un/ vai apdrošinājuma ņēmējam ir tiesības:

- a) slēdzot apdrošināšanas līgumu, saņemt skaidrojumu par tā darbību;
- b) iesniedzot apdrošināšanas atlīdzības pieteikumu, pieprasīt bojātā transportlīdzekļa apskati 3 darba dienu laikā;
- c) polises nozaudēšanas vai iznīcināšanas gadījumā pieprasīt un saņemt polises kopiju;
- d) pēc apdrošināšanas atlīdzības pieteikuma iesniegšanas saņemt mūsu rakstisku paziņojumu par pieņemto lēmumu apdrošināšanas līgumā noteiktajā kārtībā.

9.5. Ja pēc apdrošināšanas atlīdzības par transportlīdzekļa zādzību izmaksas, apdrošinātais transportlīdzeklis tiek atrasts, transportlīdzekļa īpašniekam pienākums ir uzņemties vienu no šīm saistībām:

- a) ne vēlāk kā 30 dienu laikā no dienas, kad transportlīdzekļa īpašniekam ir kļuvis zināms par transportlīdzekļa atrašanu, nodot atrasto transportlīdzekli un īpašuma tiesības uz to mums. Tāpat jānodrošina visas nepieciešamās darbības, kas saskaņā ar tiesību aktiem ir jāveic transportlīdzekļa atsavinātājam, lai nodotu transportlīdzekli un īpašuma tiesības uz to mums un reģistrētu mūsu īpašuma tiesības uz transportlīdzekli;
- b) atmaksāt mums izmaksāto apdrošināšanas atlīdzību ne vēlāk kā 30 dienu laikā no dienas, kad transportlīdzekļa īpašniekam ir kļuvis zināms par transportlīdzekļa atrašanu.

10.

Kāds ir polises darbības periods un apmaksas nosacījumi?



- 10.1. Apdrošināšanas līgumu var noslēgt klātienē vai izmantojot distances saziņas līdzekļus. Izmantojot distances saziņas līdzekļus, tiek noslēgts distances apdrošināšanas līgums.
- 10.2. Pirms apdrošināšanas līguma noslēgšanas mēs iesniedzam apdrošinājuma ņēmējam apdrošināšanas piedāvājumu. Tiklīdz apdrošinājuma ņēmējs ir apstiprinājis apdrošinātāja piedāvājumu, mēs iesniedzam apdrošinājuma ņēmējam polisi, šos noteikumus, rēķinu par apdrošināšanas prēmijas vai tās pirmās daļas samaksu un citus ar apdrošināšanas līguma noslēgšanu saistītos dokumentus, ja tādi ir. Mums ir tiesības piedāvāt apdrošinājuma ņēmējam noslēgt jaunu apdrošināšanas līgumu, nosūtot apdrošinājuma ņēmējam rakstveida apdrošināšanas piedāvājumu kopā ar rēķinu par apdrošināšanas prēmijas vai tās daļas samaksu. Ja apdrošinātājs piedāvā noslēgt jaunu apdrošināšanas līgumu ar noteikumiem, kas neatšķiras no attiecīgā apdrošināšanas objekta spēkā esošā apdrošināšanas līguma noteikumiem, tad apdrošināšanas līguma noteikumus nepievieno.
- 10.3. Ja apdrošinājuma ņēmējs apmaksā šo noteikumu 10.2. punktā norādīto rēķinu noteiktajā termiņā, tad:
- apdrošinājuma ņēmējs piekritis apdrošināšanas līguma noteikumiem un piešķīris apdrošinātājam tiesības pirms apdrošināšanas perioda beigām piedāvāt apdrošinājuma ņēmējam noslēgt jaunu apdrošināšanas līgumu (atjaunojumu) sekojošam apdrošināšanas periodam, izsniedzot atbilstošu apdrošināšanas piedāvājumu. Ja jaunā apdrošināšanas līguma (atjaunojuma) noteikumi neatšķiras no attiecīgā apdrošināšanas objekta spēkā esošā apdrošināšanas līguma noteikumiem, tad jaunā apdrošināšanas līguma (atjaunojuma) noteikumus nepievieno;
 - mūsu izsniegtā rēķina apmaksā ir apdrošinājuma ņēmēja piekrišana bez jebkādiem papildu nosacījumiem jaunā apdrošināšanas līguma (atjaunojuma) noslēgšanai saskaņā ar apdrošinātāja piedāvājumu;
 - ar polises izsniegšanu apdrošināšanas piedāvājums zaudē spēku un apdrošināšanas līguma izpilde notiek izmantojot polisē un šajos noteikumos norādīto informāciju;
 - mūsu izsniegtā rēķina apmaksā ir apdrošinājuma ņēmēja apliecinājums tam, ka visa apdrošināšanas pieteikumā un polisē norādītā informācija ir patiesa;

- e) apdrošināšanas līgums (atjaunojums) stājas spēkā apdrošināšanas līgumā norādītajā apdrošināšanas perioda pirmajā dienā, izņemot gadījumus, kad polisē ir noteikts citādi;
- f) apdrošināšanas ņēmējs ir piekritis saņemt no mums informāciju par apdrošināšanas līguma izpildi elektroniski Jūsu norādītajā e-pastā, īsziņu veidā uz Jūsu norādīto mobilā tālruņa numuru, BALTA mobilajā lietotnē vai pašapkalpošanās portālā Mana BALTA.

- 10.4. Šo noteikumu 10.2. punktā norādītais rēķins tiek uzskatīts par apmaksātu dienā, kad mēs esam saņēmuši rēķinā norādīto summu mūsu norādītajā kontā vai skaidrā naudā.
- 10.5. Ja apdrošinājuma ņēmējs nav apmaksājis šo noteikumu 10.2. punktā norādīto rēķinu līdz tajā noteiktajam datumam, tad apdrošināšanas līgums nav stājies spēkā, ievērojot 10.6. – 10.8. punkta noteikumus. Apdrošinātāja izteiktais piedāvājums zaudē spēku ar nākamo dienu pēc rēķinā noteiktā apmaksas termiņa iestāšanās.
- 10.6. Ja apdrošināšanas prēmija vai tās pirmā daļa ir samaksāta pēc polisē noteiktā termiņa, mums ir tiesības atmaksāt jau iemaksāto apdrošināšanas prēmiju vai tās pirmo daļu. Šajā gadījumā 15 dienu laikā no apdrošināšanas prēmijas vai tās pirmās daļas saņemšanas dienas mums ir jāatmaksā iemaksātā apdrošināšanas prēmija vai tās pirmā daļa vai arī jānosūta apdrošinājuma ņēmējam lūgums paziņot mums par atmaksas veidu. Ja mēs to neveicam, apdrošināšanas līgums ir spēkā polisē norādītajā apdrošināšanas periodā.
- 10.7. Ja ir iestājies apdrošinātais risks un apdrošināšanas prēmija vai tās pirmā daļa ir samaksāta pēc apdrošināšanas līgumā noteiktā prēmijas vai tās pirmās daļas samaksas termiņa un vēlāk nekā iepriekšējā dienā pirms apdrošinātā riska iestāšanās, uzskatāms, ka apdrošināšanas līgums nav stājies spēkā un mums ir pienākums paziņot apdrošinājuma ņēmējam par šā apdrošināšanas līguma spēkā neesību un atmaksāt samaksāto apdrošināšanas prēmiju vai tās pirmo daļu. Šajā gadījumā mums ir pienākums 15 dienu laikā pēc nokavētās apdrošināšanas prēmijas vai tās pirmās daļas samaksas nosūtīt apdrošinājuma ņēmējam paziņojumu par apdrošināšanas līguma spēkā neesību un atmaksāt tam samaksāto apdrošināšanas prēmiju vai tās pirmo daļu, vai nosūtīt apdrošinājuma ņēmējam paziņojumu par apdrošināšanas līguma spēkā neesību, lūdzot paziņot, kādā veidā apdrošinājuma ņēmējs vēlas saņemt apdrošināšanas prēmijas vai tās pirmās daļas atmaksu, ja mums nav zināms veids, kādā apdrošinājuma ņēmējs var saņemt apdrošināšanas prēmijas vai tās pirmās daļas atmaksu. Mūsu pienākuma atmaksāt apdrošināšanas prēmiju izpilde neietekmē apdrošināšanas līguma spēkā neesību.
- 10.8. Ja apdrošinājuma ņēmējs nav samaksājis apdrošināšanas prēmijas kārtējo daļu vai to samaksājis nepilnā apmērā, mēs nosūtam apdrošinājuma ņēmējam brīdinājumu par apdrošināšanas prēmijas samaksas kavējumu, uzaicinot samaksāt kavēto apdrošināšanas prēmiju atbilstoši apdrošināšanas līguma noteikumiem un norādot apdrošināšanas prēmijas samaksas termiņu, kā arī nesamaksāšanas iespējamās sekas.
- 10.9. Ja brīdinājumā noteiktajā apdrošināšanas prēmijas kārtējās daļas samaksas termiņā iestājas apdrošināšanas gadījums, mēs izmaksājam apdrošināšanas atlīdzību, ja apdrošināšanas prēmijas kārtējā daļa ir samaksāta brīdinājumā noteiktajā prēmijas samaksas termiņā un apmērā.
- 10.10. Ja apdrošinājuma ņēmējs nesamaksā apdrošināšanas prēmijas kārtējo daļu brīdinājumā noteiktajā samaksas termiņā un apmērā, apdrošināšanas līgums uzskatāms par izbeigtu ar pirmo dienu pēc apdrošināšanas prēmijas kārtējās daļas maksājuma termiņa, kas noteikts apdrošināšanas līgumā.
- 10.11. Ja apdrošināšanas prēmija tiek maksāta ar pārskaitījumu, tad par samaksas datumu tiek uzskatīts datums, kad mēs esam saņēmuši maksājumu mūsu norādītajā kontā.

11.

Kā apdrošināšanas līgumu var izbeigt pirms termiņa?



- 11.1. Apdrošinājuma ņēmējam un mums vienojoties, apdrošināšanas līgums var tikt izbeigts pirms termiņa.
- 11.2. Mēs esam tiesīgi vienpusēji, bez tiesas starpniecības, atkāpties un izbeigt šo apdrošināšanas līgumu šādos gadījumos:
- a) ja Jūs, apdrošinājuma ņēmējs, transportlīdzekļa tiesīgais lietotājs vai transportlīdzekļa īpašnieks, slēdzot apdrošināšanas līgumu, tā darbības laikā vai pēc zaudējuma iestāšanās, tajā skaitā iesniedzot apdrošināšanas atlīdzības pieteikumu, ar ļaunu nolūku vai rupjas neuzmanības dēļ esat sniedzis nepatiesu informāciju vai atsakāties sniegt mūsu pieprasīto informāciju;
 - b) pēc apdrošināšanas atlīdzības izmaksas;
 - c) ja apdrošināšanas prēmija saskaņā ar apdrošināšanas līguma samaksas nosacījumiem nav samaksāta pilnā apmērā;
 - d) ja pret Jums, apdrošinājuma ņēmēju, transportlīdzekļa tiesīgo lietotāju vai transportlīdzekļa īpašnieku ir noteiktas nacionālās vai starptautiskās, vai Ziemeļatlantijas līguma organizāciju dalībvalstu sankcijas, vai arī Jūs esat tiešā, netiešā vai slēptā veidā saistīti ar šādu sankcionētu personu, vai rīkojaties tās interesēs;
 - e) citos Latvijas Republikas tiesību aktos noteiktajos gadījumos.
- 11.3. Apdrošināšanas līguma darbība iepriekšminētajos gadījumos tiek izbeigta, izsūtot apdrošinājuma ņēmējam paziņojumu, ja Latvijas Republikas tiesību aktos nav noteikta cita apdrošināšanas līguma izbeigšanas kārtība. Apdrošināšanas līgums ir izbeigts pēc 15 dienām no paziņojuma nosūtīšanas dienas.
- 11.4. Pēc apdrošināšanas atlīdzības izmaksas apdrošinājuma ņēmējs var izbeigt apdrošināšanas līguma darbību. Apdrošināšanas līgums ir izbeigts pēc 15 dienām no dienas, kad apdrošinājuma ņēmējs ir nosūtījis mums paziņojumu par apdrošināšanas līguma darbības izbeigšanu.
- 11.5. Transportlīdzekļa īpašnieka maiņas gadījumā apdrošināšanas līgums zaudē spēku brīdī, kad transportlīdzeklis tiek nodots tā jaunajam īpašniekam vai jaunā īpašnieka īpašuma tiesības ir reģistrētas publiskajā reģistrā. Līzinga gadījumā, ja par transportlīdzekļa īpašnieku kļūst tā turētājs, kurš

apdrošināšanas līguma noslēgšanas brīdī bija ierakstīts kā turētājs transportlīdzekļu reģistrā, tad apdrošināšanas līguma darbība turpinās atbilstoši apdrošināšanas līguma noteikumiem.

- 11.6. Transportlīdzekļa turētāja maiņas gadījumā apdrošināšanas līgums zaudē spēku, kad transportlīdzeklis tiek nodots tā jaunajam turētājam vai jaunais transportlīdzekļa turētājs ir reģistrēts publiskajā reģistrā.
- 11.7. Pēc apdrošināšanas atlīdzības izmaksas par transportlīdzekļa bojāeju apdrošināšanas līgums zaudē spēku. Ja ar vienu apdrošināšanas līgumu ir apdrošināti vairāki transportlīdzekļi, tad apdrošināšanas līgums zaudē spēku attiecībā uz to transportlīdzekli, ar kura bojāeju tika izmaksāta apdrošināšanas atlīdzība. Attiecībā uz pārējiem apdrošinātajiem transportlīdzekļiem apdrošināšanas līguma darbība turpinās saskaņā ar apdrošināšanas līguma noteikumiem.
- 11.8. Apdrošināšanas līguma izbeigšanas gadījumā mēs atmaksājam apdrošinājuma ņēmējam apdrošināšanas prēmijas daļu, kuras apmēru nosaka, atskaitot apdrošināšanas prēmijas daļu par apdrošināšanas līguma darbības periodu, kad apdrošināšanas līgums bija spēkā, un apdrošinātāja izdevumus 15 % apmērā no atlikušās apdrošināšanas prēmijas, un atskaitot izmaksātās/-to apdrošināšanas atlīdzības/-u summu. Tomēr apdrošināšanas prēmija netiks atmaksāta, ja apdrošinājuma ņēmējs vai apdrošinātais ar ļaunu nolūku vai rupjas neuzmanības dēļ ir veicis darbības vai pieļāvis bezdarbību, kas palielina apdrošinātā riska iestāšanās iespējamību, vai apdrošinātais risks iestājas apdrošinājuma ņēmēja vai apdrošinātāja ļauna nolūka dēļ, kā arī apdrošināšanas prēmija netiks atmaksāta citos Latvijas Republikā spēkā esošajos tiesību aktos noteiktajos gadījumos.
- 11.9. Ja apdrošināšanas līgums ir sākotnējais līgums par finanšu pakalpojumu sniegšanu, kas noslēgts izmantojot distances saziņas līdzekli, tad apdrošinājuma ņēmējam ir tiesības izmantot atteikuma tiesības un 14 dienu laikā pēc šī apdrošināšanas līguma noslēgšanas dienas vienpusēji atkāpties no šī apdrošināšanas līguma, rakstveidā paziņojot par to mums, ievērojot, ka šajā punktā noteiktais termiņš atteikuma tiesību izmantošanai ir atzīstams par neievērotu un apdrošināšanas līgums paliek spēkā, ja mēs nesaņemam apdrošinājuma ņēmēja rakstveida atteikumu 14. kalendārajā dienā pēc šī apdrošināšanas līguma noslēgšanas dienas.
- 11.10. Ja apdrošinājuma ņēmējs atbilstoši šo noteikumu 11.9. punkta noteikumiem izmanto savas tiesības vienpusēji atkāpties no šī apdrošināšanas līguma, tad:
- viss apdrošināšanas līgums zaudē spēku attiecībā uz visu apdrošināšanas objektu apdrošinājuma ņēmēja atteikuma paziņojuma nosūtīšanas dienā;
 - mēs atmaksājam apdrošinājuma ņēmējam saņemtā apdrošināšanas prēmijas maksājuma daļu, kas tiek aprēķināta proporcionāli polises reālajam darbības laikam, salīdzinot to ar polisē noteikto apdrošināšanas periodu;
 - apdrošinājuma ņēmējs nevar izmantot šo noteikumu 11.9. punktā noteiktās atteikuma tiesības, ja apdrošināšanas līguma saistības ir pilnībā izpildītas pēc Jūsu vai apdrošinājuma ņēmēja nepārprotama pieprasījuma, pirms apdrošinājuma ņēmējs izmanto savas atteikuma tiesības.

12.

Citi noteikumi

12.1. Kā tiek piemērotas subrogācijas tiesības?

Izmaksājot apdrošināšanas atlīdzību, mēs pārņemam Jūsu prasījuma tiesības pret personu, kura ir atbildīga par nodarītajiem zaudējumiem izmaksātās apdrošināšanas atlīdzības apmērā. Mēs nevaram vērsties ar subrogācijas prasību pret Jūsu bērniem, vecākiem vai laulāto, kā arī transportlīdzekļa tiesīgo lietotāju, izņemot remonta, servisa vai citu pakalpojumu sniedzējus vai to darbiniekus. Tomēr mēs varam vērsties ar subrogācijas prasību pret jebkuru personu, ja zaudējumi nodarīti ar šādas personas ļaunu nolūku vai rupjas neuzmanības dēļ.

12.2. Kādi publiskie tiesību akti tiek piemēroti?

- No apdrošināšanas līguma izrietošo attiecību regulēšanai tiek piemēroti Latvijas Republikas spēkā esoši tiesību akti.
- Mūsu darbības uzraudzību veic Latvijas Banka, Kungu iela 1, Rīga, LV-1050, Latvija.

12.3. Kā notiek strīdu izšķiršana?

- Mēs izskatām un sniedzam atbildi 20 dienu laikā no sūdzības saņemšanas dienas. Ja norādītajā termiņā objektīvu iemeslu dēļ atbildi nav iespējams sniegt, mēs sniedzam informāciju par pagarinājuma nepieciešamību un norādām saprātīgu termiņu, kad tiks sniegta atbilde.
- Jums, fiziskai personai, ir tiesības iesniegt sūdzību Latvijas Apdrošinātāju asociācijas ombudā par mūsu pieņemto lēmumu par apdrošināšanas atlīdzības izmaksāšanu vai atteikumu to izmaksāt sauszemes transportlīdzekļu apdrošināšanā (KASKO). Ar Latvijas Apdrošinātāju asociācijas apstiprināto "Kārtību, kādā Latvijas Apdrošinātāju asociācijas ombuds izskata apdrošinātāju klientu sūdzības (reglaments)" var iepazīties Latvijas Apdrošinātāju asociācijas mājaslapā www.laa.lv.
- Visi strīdi saistībā ar apdrošināšanas līgumu tiek risināti sarunu ceļā. Ja vienošanās netiek panākta, strīds tiek nodots izšķiršanai Latvijas Republikas tiesā Latvijas Republikas tiesību aktos noteiktajā kārtībā.

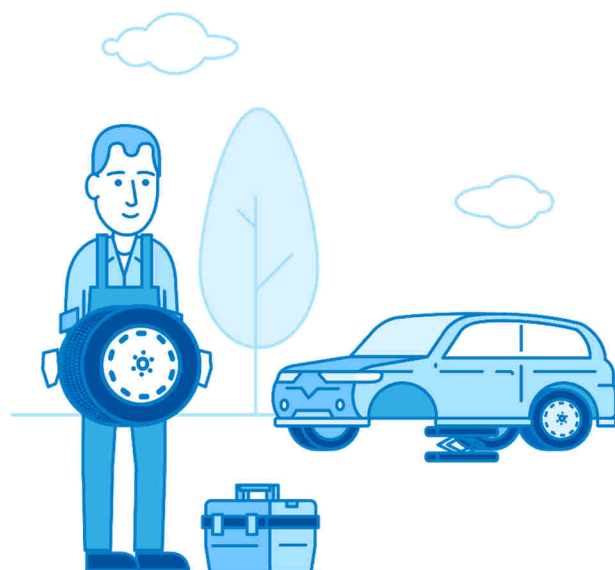
12.4. Kā notiek personas datu apstrāde?

Mēs kā datu pārzinis apstrādājam personu datus, tai skaitā īpašu kategoriju personas datus un personas identifikācijas (klasifikācijas) kodus, ar mērķi nodrošināt apdrošināšanas līguma izpildi un apdrošinātāja vai trešās

personas leģitīmo interešu ievērošanu. Uzzināt vairāk par personas datu apstrādi Jūs varat tīmekļa vietnē www.balta.lv sadaļā par datu apstrādi, klientu apkalpošanas centros vai rakstot uz elektroniskā pasta adresi manidati@balta.lv.


12.5. Kā tiek nosūtīti paziņojumi un informācija?

- a) Visi ar apdrošināšanas līgumu saistītie paziņojumi un iesniegumi apdrošinājuma ņēmējam jāiesniedz tādā formā un tādā veidā, lai mēs varētu identificēt paziņojuma vai iesnieguma iesniedzēju.
- b) Mēs iesniedzam savus paziņojumus un informāciju Jums vai apdrošinājuma ņēmējam mūsu mobilajā lietotnē un nosūtot tos uz Jūsu norādīto vai mums pēdējo zināmo pasta adresi. Ja Jūs vai apdrošinājuma ņēmējs maināt savu pasta adresi, neinformējot par to mūs, visi paziņojumi tiek uzskatīti par saņemtiem 5. dienā pēc attiecīgā sūtījuma nodošanas pasta iestādē. Ja Jūs vai apdrošinājuma ņēmējs esat informējuši mūs par savu elektroniskā pasta adresi un tālruņa numuru, mums ir tiesības nosūtīt savus paziņojumus uz norādīto elektroniskā pasta adresi un tālruņa numuru, un šai saistībā Jūs un apdrošinājuma ņēmējs apzināties, ka elektroniskais pasts ne vienmēr uzskatāms par drošu informācijas apmaiņas veidu, un aņņematies necelt jebkādus iebildumus pret mums saistībā ar informācijas (ieskaitot Jūsu vai apdrošinājuma ņēmēja datu un citas konfidenciālas informācijas) sūtīšanu, izmantojot elektronisko pastu. Apdrošinājuma ņēmējs un Jūs, informējot par to mūs, varat izvēlēties paziņojumus un informāciju saņemt rakstveidā. Ja Jūs vai apdrošinājuma ņēmējs maināt savu elektroniskā pasta adresi vai tālruņa numuru, neinformējot par to mūs, visi paziņojumi tiek uzskatīti par saņemtiem ar nosūtīšanas brīdi uz pēdējo norādīto elektroniskā pasta adresi vai tālruņa numuru.
- c) Mēs apdrošināšanas līguma darbības laikā sazināmies ar Jums un apdrošinājuma ņēmēju latviešu valodā, kā arī atbildam uz Jūsu un apdrošinājuma ņēmēja pieprasījumiem, kas izteikti latviešu, angļu vai krievu valodā.
- d) Apdrošināšanas līgums ir sagatavots latviešu valodā. Gadījumā, ja rodas pretrunas ar līguma tulkojumiem citās valodās, noteicošais ir apdrošināšanas līguma teksts latviešu valodā.



13.

Kā rīkoties, ja ir noticis negadījums?

- 
- 13.1. Par ceļu satiksmes negadījumu – nekavējoties jāziņo policijai, izņemot šādās situācijās:
- a) transportlīdzeklis ir bijis vienīgais negadījumā iesaistītais objekts, nav nodarīti bojājumi trešās personas mantai un nav cietuši cilvēki;
 - b) ja negadījumā ir iesaistīti ne vairāk kā divi transportlīdzekļi, nav cietuši cilvēki, nav nodarīti bojājumi trešās personas mantai, transportlīdzekļiem nav radušies bojājumi, kuru dēļ tie nevar vai tiem aizliegts braukt saskaņā ar ceļu satiksmes noteikumiem un transportlīdzekļu vadītāji spēj vienoties par visiem būtiskajiem negadījuma apstākļiem, aizpildīt saskaņoto paziņojumu un iesniegt to mums vai tiesību aktos noteiktajos gadījumos Latvijas Transportlīdzekļu apdrošinātāju birojam (LTAB);
 - c) pēc negadījumiem, kuru rezultātā bojājumi radušies tikai priekšējām vējstiklam un/ vai priekšējo lukturu stiklam.
- 13.2. Par ugunsgrēku vai eksploziju – nekavējoties jāziņo valsts ugunsdzēsības un glābšanas dienestam un policijai.
- 13.3. Par transportlīdzekļa zādzību, apzagšanu vai trešās personas prettiesisku rīcību – nekavējoties jāziņo policijai.
- 13.4. Par krītošo priekšmetu iedarbību – nekavējoties jāziņo pašvaldības policijai vai citai kompetentai institūcijai.
- 13.5. Nekavējoties jāveic pasākumus transportlīdzekļa saglabāšanai, lai novērstu un/ vai samazinātu turpmākos zaudējumus.
- 13.6. Nekavējoties, tiklīdz tas iespējams, jāziņo mums par apdrošināšanas gadījuma iestāšanos un personīgi jāiesniedz mums apdrošināšanas atlīdzības pieteikums. Par personīgi iesniegtu pieteikumu šī apakšpunkta izpratnē tiek uzskatīts arī pieteikums, ko Jūs vai apdrošinājuma ņēmējs mums iesniedzis ar elektroniskā pasta, mūsu klientu pašapkalpošanās portāla starpniecību, izmantojot drošus personu

elektroniskās identifikācijas līdzekļus, vai zvanot pa tālruni 67533375, kā arī mūsu mobilajā lietotnē. Ja objektīvu iemeslu dēļ nav iespējams personīgi iesniegt apdrošināšanas atlīdzības pieteikumu, tad to veic apdrošinājuma ņēmēja vai transportlīdzekļa tiesīgā lietotāja ģimenes loceklī vai pilnvarota persona rakstiski, aizpildot un iesniedzot apdrošināšanas atlīdzības pieteikuma veidlapu kādā no mūsu klientu apkalpošanas centriem, kā arī mūsu mobilajā lietotnē un pašapkalpošanās portālā.

- 13.7. Jāuzrada mums apdrošinātais transportlīdzeklis vai transportlīdzekļa apdrošinātā aprīkojuma bojātās detaļas vai atliekas.
- 13.8. Jāsaglabā transportlīdzeklis un tā atliekas tādā stāvoklī, kādā tas bija pēc apdrošināšanas gadījuma iestāšanās līdz laikam, kad to apskatīs mūsu norīkots eksperts. Ja apdrošināšanas gadījums noticis ārpus Latvijas Republikas, Jums jānodrošina transportlīdzekļa un tā atlieku stāvokļa, kāds tas bijis pēc apdrošināšanas gadījuma, fotogrāfijas un to iesniegšana mums pēc mūsu pieprasījuma.
- 13.9. Aizliegts uzsākt transportlīdzekļa remontu vai utilizāciju bez mūsu rakstiskas piekrišanas.
- 13.10. Jāiesniedz (jāuzrāda) mums 6.6. punktā norādītos zaudējuma faktus, rašanās apstākļu un apmēru apstiprinošos dokumentus, pierādījumus un informāciju, kā arī jāpilda citus mūsu uzliktos pienākumus saistībā ar apdrošināšanas gadījuma apstākļu un zaudējumu apjoma noskaidrošanu.
- 13.11. Pēc mūsu pieprasījuma jānodod mums tahogrāfa disku vai digitālā tahogrāfa izdrukā, kas atradies bojātā transportlīdzekļa tahogrāfā negadījuma brīdī un tahogrāfa diskus vai digitālā tahogrāfa izdrukā par pēdējām 24 stundām, izņemot gadījumus, kad transporta līdzeklis nav aprīkots ar tahogrāfa iekārtu.
- 13.12. Pirms apdrošināšanas atlīdzības saņemšanas Jūsu, apdrošinājuma ņēmēja vai transportlīdzekļa tiesīgā lietotāja pienākums ir apdrošināšanas gadījumā bojātās un remonta laikā nomainītās detaļas vai bojātās mantas pēc mūsu pieprasījuma uzrādīt vai nodot mūsu īpašumā.
- 13.13. Transportlīdzekļa aizdedzes atslēgu, pretaizdzīšanas sistēmu vadības pulšu un/ vai atslēgu nozaudēšanas, zādzības vai laupīšanas gadījumā nekavējoties jāziņo mums (par zādzības vai laupīšanas faktu – arī policijai), jāveic papildu drošības pasākumi (aizliegts atstāt bez uzraudzības transportlīdzekli un/ vai jānogādā tas pa perimetru noslēgtā un apsargātā teritorijā) un jāveic transportlīdzekļa aizdedzes atslēgu, slēdzeņu, kā arī pretaizdzīšanas sistēmu vadības pulšu un atslēgu maiņu transportlīdzekļa ražotāja autorizētā dīlera vai mūsu sadarbības partnera remonta uzņēmumā, vai pretaizdzīšanas sistēmas izgatavotāja/ pārstāvja uzņēmumā par Jūsu līdzekļiem. Līguma darbības laikā Jūsu pienākums ir saglabāt un uzrādīt mums šajā punktā minēto maiņas darbu apliecinājošus dokumentus un iesniegt tos mums pēc mūsu pieprasījuma.
- 13.14. Ne vēlāk kā 3 darba dienu laikā pēc transportlīdzekļa zādzības iestāšanās jāiesniedz mums transportlīdzekļa reģistrācijas dokumenti, visas polisē norādītās transportlīdzekļa atslēgas un pretaizdzīšanas sistēmu tālvadības pultis un atslēgas, parakstot pieņemšanas–nodošanas aktu. Šī punkta noteikumi netiek piemēroti, ja attiecīgais priekšmets vai dokuments atrodas valsts policijā vai ja ir iestājies 4.2. b) punktā norādītais apdrošinātais risks (laupīšana) un transportlīdzekļa laupīšanas laikā ir notikusi attiecīgi transportlīdzekļa reģistrācijas dokumentu un/ vai aizdedzes atslēgas, un/ vai pretaizdzīšanas sistēmu pults, un/ vai atslēgas laupīšana, kādēļ iesniegt mums attiecīgo dokumentu vai priekšmetu nav iespējams.
- 13.15. Ja ceļu satiksmes negadījums noticis valstī, kura ir Zaļās Kartes konvencijas dalībvalsts un ceļu satiksmes negadījumā vainojama trešā persona, tad jānoskaidro un jāiesniedz mums rakstiska informācija par ceļu satiksmes negadījumu izraisījušā transportlīdzekļa īpašnieka obligātās civiltiesiskās atbildības apdrošināšanu (apdrošināšanas kompānijas nosaukums, adrese, polises numurs).